



A VULNERABILIDADE DE MULHERES E MENINAS NO CENÁRIO DE MUDANÇAS CLIMÁTICAS GLOBAIS

Luiza Cristina Fonseca Frischeisen
Subprocuradora-Geral da República
Coordenadora da 4ª CCR-MPF

IV Congresso Internacional do Ministério Público - O Desafio do Enfrentamento
Transnacional de Crimes Ambientais e da Criminalidade Organizada

Brasília/DF, 30 de abril de 2026



O Papel do MPF e da 4ª CCR na Justiça Climática

- **Atuação:** defesa do meio ambiente e do patrimônio cultural, utilizando a litigância climática para garantir que o Brasil cumpra seus compromissos internacionais, como o Acordo de Paris;
- **Proteção ambiental:** norma imperativa de direito internacional - ligada à dignidade da pessoa humana e à proteção de grupos vulneráveis.



Imagem gerada com IA NotebookLM



Vulnerabilidade Extrema: Pobreza e Gênero



Imagem gerada com IA NotebookLM

- **A crise climática não é neutra em termos de gênero:** incide sobre desigualdades históricas, aprofundando assimetrias preexistentes;
- **Pobreza Feminina:** projeções indicam que, até 2050, as mudanças climáticas poderão empurrar até 158 milhões de mulheres e meninas para a pobreza e deixar 236 milhões em situação de insegurança alimentar;
- **Violência de Gênero:** eventos climáticos extremos e ondas de calor estão diretamente ligados ao aumento da violência. Estudos registram um aumento de 28% nos feminicídios durante ondas de calor, além de maiores riscos de exploração sexual e tráfico humano em contextos de desastre;
- **Gênero e Raça:** mulheres e pessoas negras são as mais afetadas pelo déficit habitacional, falta de saneamento básico, insegurança alimentar e serviços essenciais (coleta lixo; água potável)

Fontes: <https://www.jota.info/opiniao-e-analise/colunas/observatorio-constitucional/genero-e-crise-climatica>;

https://drive.google.com/file/d/1maF3MI88aJ3qtzs3hz6dd-6rFvS4_SsB/view;

<https://www.onumulheres.org.br/noticias/como-desigualdade-de-genero-e-mudancas-climaticas-estao-interligadas/>



Interseccionalidade e Racismo Ambiental

- **Racismo Ambiental:** distribuição desigual do impacto climático - mulheres negras, indígenas e de comunidades tradicionais em áreas de maior risco;
- **Famílias Unipessoais e Chefia Feminina:** mulheres em contextos de pobreza estrutural enfrentam maiores barreiras no acesso à terra, renda e mobilidade, o que dificulta sua capacidade de adaptação;
- **Corpo-Território:** em comunidades vulneráveis, a exploração dos recursos naturais frequentemente coincide com a exploração dos corpos femininos, especialmente em áreas de mineração e conflitos socioambientais;
- **Exemplos de Atuação:** O MPF atua contra o racismo ambiental em casos como o lixão de Viana (MA), que afeta o povo Akroá-Gamela, e a poluição por resíduos industriais em territórios pesqueiros de Alagoas.

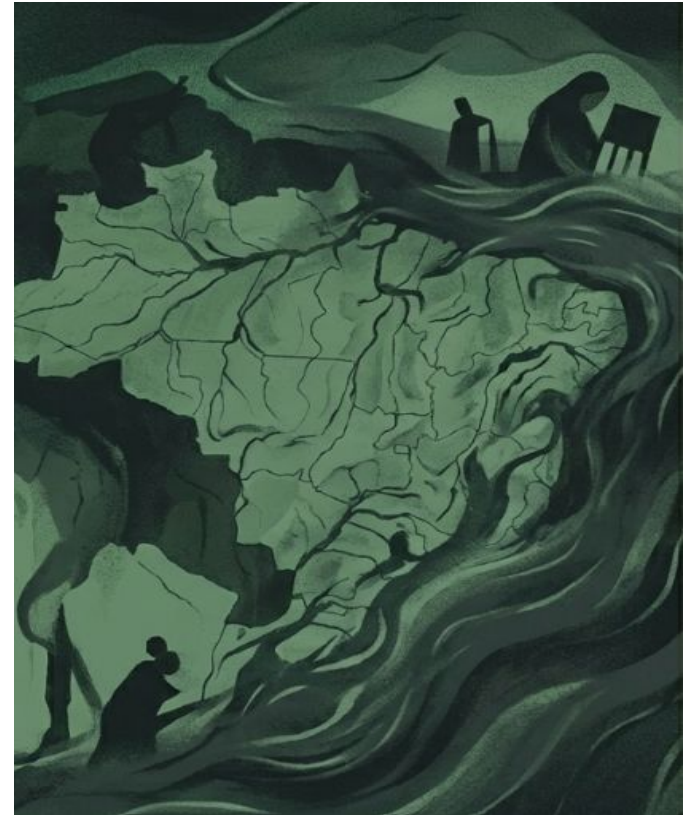


Imagem gerada com IA NotebookLM



O Exemplo do Rio Grande do Sul (2024)



Foto: Agência Brasil

Fontes:

<https://www.dw.com/pt-br/estupros-em-abrigos-mostram-que-trag%C3%A9dia-no-rs-n%C3%A3o-%C3%A9-s%C3%B3-clim%C3%A1tica/a-69074316>;
https://www.oas.org/pt/cidh/relatorios/pdfs/2025/INFORME_REDESCA_BRASIL_PT.pdf

- **Enchentes no Rio Grande do Sul:** um alerta trágico sobre a vulnerabilidade de mulheres e meninas:
- **Crise Humanitária:** O desastre afetou mais de 2,3 milhões de pessoas e deixou mais de 580 mil desalojados;
- **Violência em Abrigos:** Durante a crise, abrigos improvisados tornaram-se palco de estupros e violência contra mulheres, evidenciando que a emergência climática intensifica vulnerabilidades corporais e simbólicas preexistentes;
- **Região do Vale do Taquari - Pós desastre:** aumento das dificuldades dos encargos familiares - muitas mulheres não tinham com quem deixar os filhos e pararam de trabalhar fora (alojadas em locais distantes, sem creche, nem ônibus para transporte escolar) prejudicando o sustento familiar;
- REDESCA/CIDH recomenda ao Brasil a ratificação da **Convenção 156 da OIT** relativa à Igualdade de Oportunidades e de Tratamento para os Trabalhadores e Trabalhadoras com Responsabilidades Familiares



O Efeito Dominó: Como um evento climático se transforma em crise de gênero.

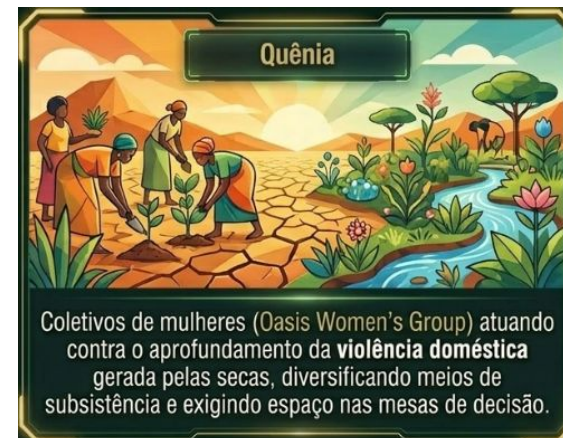
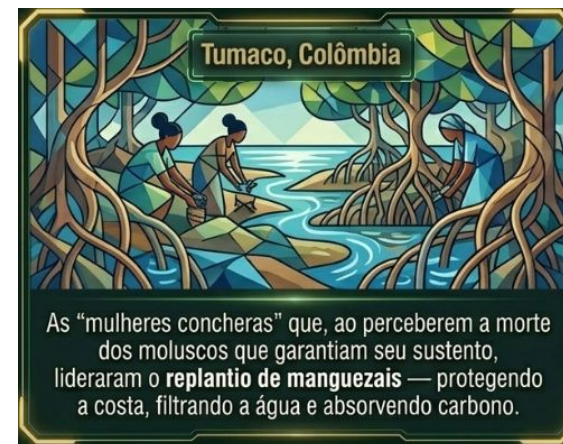




Mulheres como Provedoras e Agentes de Resiliência

- Embora vulnerabilizadas, as mulheres são pilares da resiliência climática:
 - **Busca por Água e Alimento:** em muitas regiões, as mulheres têm a responsabilidade desproporcional de garantir água, comida e combustível para suas famílias. Com a escassez, precisam percorrer distâncias maiores, o que sobrecarrega as meninas, que muitas vezes abandonam a escola para ajudar nessas tarefas;
 - **Liderança na Adaptação:** mulheres frequentemente lideram a gestão sustentável de recursos e a agricultura resiliente em suas comunidades
- O MPF defende que a **participação feminina nos espaços de decisão** é essencial para a legitimidade das políticas climáticas.

Fontes: <https://www.actionaid.org.uk/our-work/emergencies-disasters-humanitarian-response/climate-change-and-gender>;
<https://www.tjdft.jus.br/acessibilidade/publicacoes/sementes-da-equidade/mudancas-climaticas-e-genero-por-que-a-crise-climatica-tambem-e-uma-questao-de-equidade-de-genero>



Imagens geradas com IA NotebookLM



Resultados da COP 30: O GAP de Belém

- **Aprovação do Plano de Ação de Gênero (GAP) de Belém na COP 30**
 - Este plano de 9 anos (2026-2034) traz avanços cruciais:
 - Inclusão de temas como **saúde, educação e trabalho de cuidado ("care work")** na agenda climática;
 - Reconhecimento das contribuições de **mulheres e meninas afrodescendentes e indígenas**;
 - Fortalecimento da proteção para **defensoras do meio ambiente** e facilitação do acesso direto a financiamento para comunidades tradicionais.





Estratégias e Respostas Institucionais

- Para enfrentar esse cenário, o governo e o Ministério Público têm avançado em mecanismos de proteção:
- **Protocolo Mulheres e Emergências Climáticas:** Lançado pelo Ministério das Mulheres em 2026, estabelece diretrizes para incorporar a perspectiva de gênero na gestão de riscos e desastres;
- **Plano Clima (2024-2035):** Reconhece que a justiça climática e a justiça de gênero são inseparáveis;
- **Constitucionalismo Ambiental Feminista:** O MPF defende que o Artigo 225 da Constituição deve ser lido junto aos princípios de igualdade material, garantindo que as políticas climáticas não reproduzam desigualdades
- A meta é transformar o litígio climático em uma ferramenta de **justiça climática**, garantindo que as vozes das mais afetadas sejam centrais na construção de um futuro sustentável.





Justiça Climática e a Atuação do MPF - Caso Prático

- **Acordo do Rio Doce - Barragem de Fundão**

- ACP proposta pelo MPF, MP-ES, MP-MG e pelas Defensorias Públicas Estaduais;
- **Acordo 2024** - Direcionamento de R\$ 1 bilhão para o Programa Mulheres voltado exclusivamente às mulheres da Bacia Hidrográfica do Rio Doce, nos estados de Minas Gerais e Espírito Santo, e do litoral norte capixaba: ações voltadas às mulheres atingidas, incluindo pagamentos individualizados e projetos coletivos, com recorte de gênero nas políticas de reparação;
- **Objetivo:** Compensar a desigualdade na reparação dos danos que evidenciou falhas estruturais no programa de Cadastro da Fundação Renova, no qual apenas o “Chefe da família” podia se cadastrar para receber os benefícios de compensação de atingidos;
- **4.378 mulheres atingidas**, organizadas em 19 Comissões Territoriais em toda a extensão da Bacia do Rio Doce, debateram e definiram as premissas que devem orientar o Programa;
- **29/04 a 20/05/2026:** disponível para consulta pública o Termo de Referência para seleção da entidade que irá apoiar tecnicamente a execução do programa.



Imagem gerada com IA NotebookLM

Fonte:

<https://mpes.mp.br/noticias/2026/03/10/encontro-com-mpes-debate-execucao-do-programa-para-mulheres-no-acordo-de-reparacao-da-bacia-do-rio-doce/>



Justiça Climática e a Atuação do MPF - Caso Prático

● Acordo Judicial de Reparação de Brumadinho

- Reunião em Fev/26: MPF, MP-MG, Governo MG e DP-MG
- Projetos que impactam diretamente a vida das pessoas: o **apoio às mulheres em situação de violência** e o programa de saneamento na Bacia do Paraopeba;
- A Secretaria de Estado de Desenvolvimento Social (Sedese-MG) apresentou o modelo municipalizado para implantação dos **Centros de Referência de Atendimento às Mulheres em Situação de Violência (CREAMs)**, que consta no eixo de proteção social do Acordo. A iniciativa prevê a implantação de um CREAM em cada município aderente, e a implementação ocorre por adesão voluntária das prefeituras:
- Atendimento psicológico, social e orientação jurídica: Fortalecer a rede de proteção nos territórios, garantindo que as mulheres encontrem apoio qualificado perto de onde vivem.



Imagem gerada com IA NotebookLM

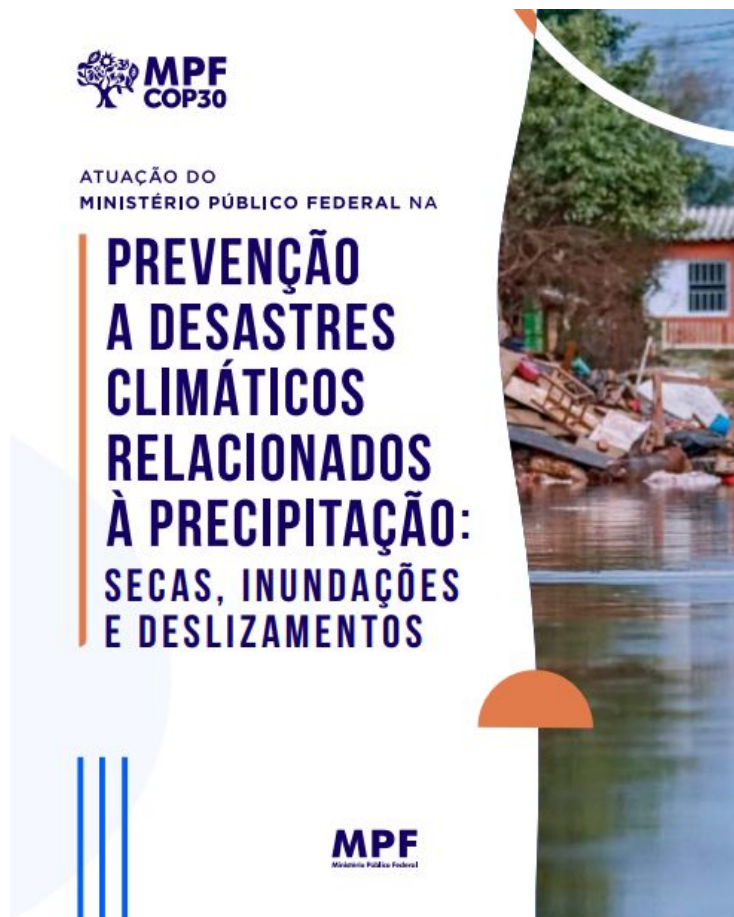
Fontes: <https://www.youtube.com/live/JRm8XWAdqws>;

<https://www.gov.br/agu/pt-br/comunicacao/noticias/mulheres-sao-mais-afetadas-por-criises-climaticas-apontam-especialistas-em-debate-na-agu>;

<https://www.mg.gov.br/pro-brumadinho/noticias/governo-de-minas-e-instituicoes-de-justica-detalham-aco-es-do-acordo-de-brumadinho-para-protECAo-mulheres-e-saneamento-basico>



Justiça Climática e a Atuação do MPF



- [Manual de Atuação](#) na Prevenção a Desastres Climáticos Relacionados à Precipitação: Secas, Inundações e Deslizamentos:
 - Elaborado pelo **Grupo de Trabalho sobre Emergências Climáticas** da 4ª CCR do MPF.
 - Temas: vulnerabilidade socioambiental, subfinanciamento de ações preventivas, marcos legais, e as competências institucionais da União e dos entes federativos.
 - Diretrizes para atuação preventiva do MPF, incluindo sugestões de medidas extrajudiciais e judiciais, uso de dados técnicos e geotecnologias, além de fomentar a articulação com outros órgãos e a participação social.



Justiça Climática e a Atuação do MPF

- **Projeto Adaptação Climática em Foco:**

- Projeto nacional coordenado pelo GT Emergências Climáticas da 4ª CCR/MPF;
- **Objetivos Principais:**
- Divulgar perspectivas científicas atualizadas;
- Debater desafios considerando os cenários locais (abordagem regionalizada);
- Fomentar, divulgar e fiscalizar as políticas públicas obrigatórias para a mitigação e a adaptação aos cenários locais de mudanças climáticas;
- **Proteger as populações vulneráveis e combater o racismo ambiental.**
- **Legado:** Fortalecimento da atuação resolutiva do MPF em todo o país.



- **Conheça mais sobre o projeto (Interesse Público):**
<https://www.youtube.com/watch?v=BmF0N9gnK2s;>
https://www.youtube.com/live/euxtn9Y_Uic



Considerações Finais

- A atuação do MPF busca unir o rigor jurídico à proteção dos direitos humanos e ambientais, garantindo que mulheres e meninas não sejam apenas vistas como vítimas, mas como protagonistas essenciais na construção de um futuro climaticamente resiliente.

OBRIGADA!

Contatos: 4ccr@mpf.mp.br
<https://www.mpf.mp.br/mpfservicos>

MPF
Ministério Público Federal



Imagem gerada com IA NotebookLM



Links das Fontes Utilizadas

- <https://www.tjdft.jus.br/acessibilidade/publicacoes/sementes-da-equidade/mudancas-climaticas-e-genero-por-que-a-crise-climatica-tambem-e-uma-questao-de-equidade-de-genero>
- <https://www.jota.info/opiniao-e-analise/colunas/observatorio-constitucional/genero-e-crise-climatica>
- <https://www.onumulheres.org.br/noticias/como-desigualdade-de-genero-e-mudancas-climaticas-estao-interligadas/>
- <https://www.actionaid.org.uk/our-work/emergencies-disasters-humanitarian-response/climate-change-and-gender>
- <https://www.gov.br/mulheres/pt-br/central-de-conteudos/noticias/2026/abril/ministerio-das-mulheres-lanca-protocolo-inedito-para-protecao-de-mulheres-em-emergencias-climaticas>
- <https://www.gov.br/agu/pt-br/comunicacao/noticias/mulheres-sao-mais-afetadas-por-crises-climaticas-apontam-especialistas-em-debate-na-agu>
- https://www.oas.org/pt/cidh/relatorios/pdfs/2025/INFORME_REDESCA_BRASIL_PT.pdf
- https://drive.google.com/file/d/1maF3Ml88aJ3qtzs3hz6dd-6rFvS4_SsB/view
- https://www.mpf.mp.br/atuacao/ccr4/publicacoes/manuais-roteiros-e-coletaneas/arquivos/manual-de-atuacao_prevencao-a-desastres-climaticos-relacionados-a-precipitacao.pdf - Manual de Atuacao: Prevencao a desastres climaticos relacionados a precipitacao.