

## MONITORAMENTO DO PROGRAMA 05 **PROTEÇÃO SOCIAL**



## PG 05 - PROGRAMA DE PROTEÇÃO SOCIAL

### OBJETIVO RESUMIDO

Promover a proteção social, por meio de um conjunto de ações socioassistenciais, socioculturais e de apoio psicossocial, com o acompanhamento de famílias e indivíduos atingidos pelo rompimento, priorizando aqueles em situação de vulnerabilidade e deslocamento físico.

### SITUAÇÃO ATUAL DO PROGRAMA

O programa deveria ter sido iniciado em abril de 2016 e já ter finalizado, segundo o acordado no Termo de Transação e Ajustamento de Conduta (TTAC), porém, até o momento, este foi apenas parcialmente inicializado. **O cronograma proposto pela Fundação Renova prevê ações até o 2º semestre de 2023 e as versões apresentadas pela Fundação não direcionam a um processo de reparação integral.** Ademais, o escopo deste programa segue sem aprovação na Câmara Técnica de Organização Social e Auxílio Emergencial (CT-OS).

Enquanto isso, as ações realizadas ainda não promovem o atendimento social sistemático aos atingidos, destacando-se:

**1) Oficinas de Orientação Financeira para os Atingidos:** Até o momento, foram realizados encontros em 18 municípios de Minas Gerais e em 6 do Espírito Santo. Contudo, as oficinas não estão atendendo ao objetivo de capacitar e orientar os atingidos que recebem Indenização ou Auxílio Financeiro Emergencial (AFE).

#### NÚMERO DE PARTICIPANTES NAS OFICINAS EM BAIXO GUANDU E COLATINA/ES



# 21%

Apenas 87 de 420 são cadastrados como atingidos

**2) Planos Municipais de Proteção Social:** Os Planos formalizam quais os recursos (de equipe, de materiais, etc.) que a Fundação Renova repassará aos municípios, para que estes tenham condições de realizar o atendimento à população atingida, por meio dos Centros de Referência de Assistência Social (CRAS) e Centros de Referência Especializados de Assistência Social (CREAS).

**A maior parte dos planos não encontram-se validados pelas Secretarias Municipais de Assistência Social, o que faz com que a assistência psicossocial seja insuficiente para atender os atingidos, quando considerada a situação pós desastre.**

#### Elaboração dos Planos Municipais



87%

#### Validação dos Planos pelas Secretarias Municipais de Assistência Social

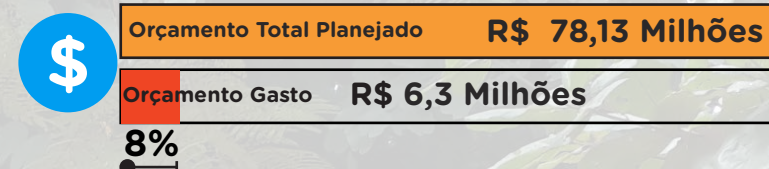


29%

NÃO APROVADO CIF (Comitê Interfederativo)



### ORÇAMENTO



### Vulnerabilidade e Proteção Social

**O desastre impactou significativamente a renda das famílias atingidas, em especial aquelas em situação de vulnerabilidade social,** que são o público alvo das ações deste programa.

A imagem abaixo apresenta a variação da renda média *per capita* sofrida nos municípios analisados pela própria Fundação Renova, comparando o ano de 2017 com o período anterior ao desastre. (Fonte: Mapas de Vulnerabilidade, Herkenhoff & Prates - Fundação Renova, 2017).

#### Variação da renda média *per capita* das famílias

	Antes do Desastre	Depois do Desastre	% de queda
GERAL	R\$1.026,00	R\$525,00	49%
BAIXA RENDA	R\$657,00	R\$178,00	73%

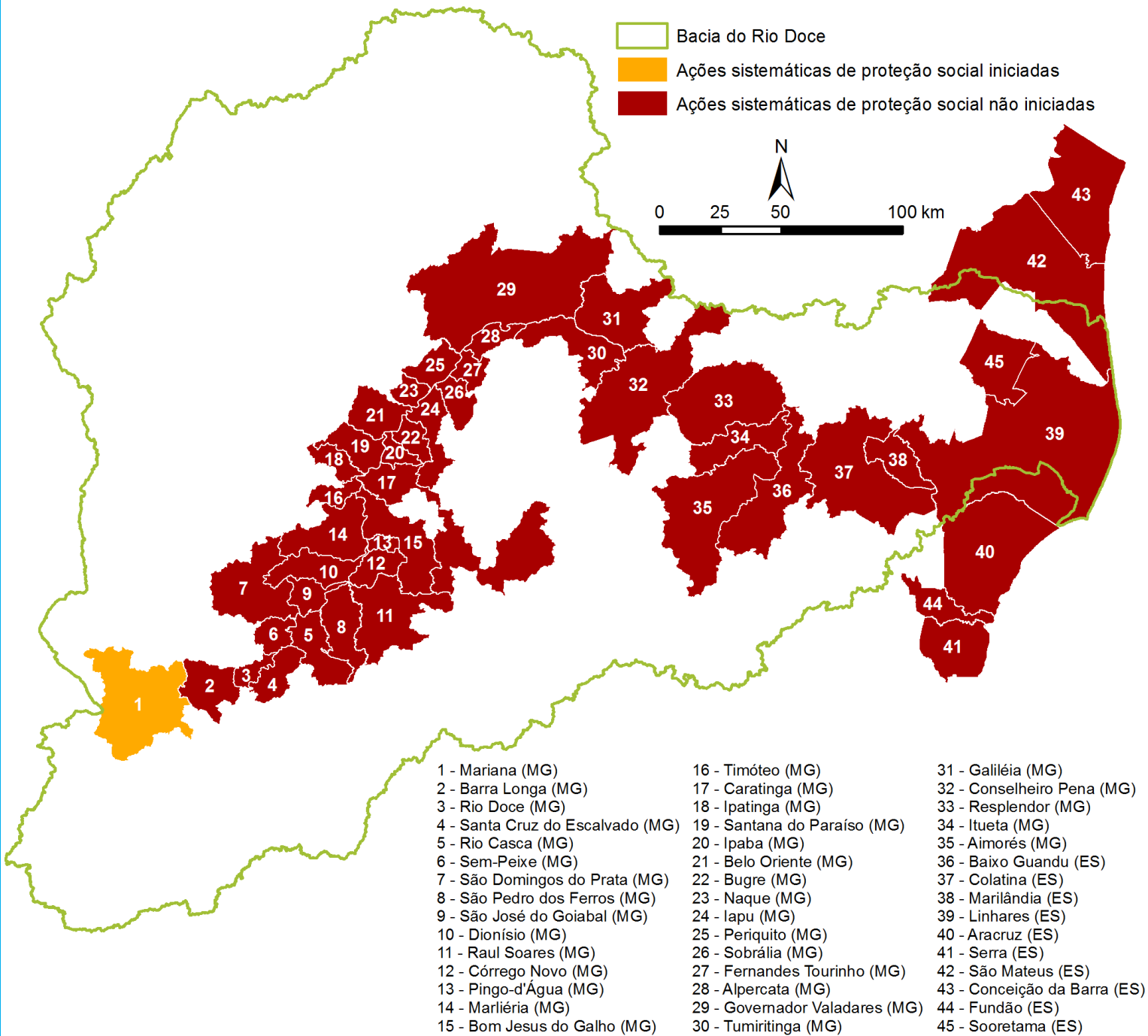
\*Baixa renda: consideradas as famílias com renda *per capita* inferior a 1/2 salário mínimo

Para a Fundação Renova, famílias em situação de vulnerabilidade social são: "famílias que declarem ter renda *per capita* igual ou inferior a meio salário mínimo e possuam em sua composição pessoas idosas, pessoas com deficiência, crianças ou adolescentes, e aquelas famílias que estejam passando por situações que afetam sua resiliência e capacidade de agir, ou que sofreram deslocamento físico, em razão do rompimento".

Todavia, esse critério de vulnerabilidade social não é elencado como fator de priorização no atendimento realizado pelo programa 21 - Auxílio Financeiro Emergencial (AFE) -, o único que trata de forma emergencial o comprometimento de renda que as famílias vêm enfrentando. **Levantamento feito pela Ramboll apontam 19.684 famílias cadastradas em situação de vulnerabilidade (44.718 pessoas vulneráveis), número maior do que o total de AFEs até aqui disponíveis (11.489 famílias).**



## Municípios abrangidos pelo Programa de Proteção Social (PG005)



Em Mariana, as ações do programa se iniciaram devido a uma Ação Civil Pública no município.



WWW.RAMBOLL.COM

Ramboll Brasil | São Paulo

Telefone [11] 2832 8000

Rua Princesa Isabel, 94

12º Andar — Brooklin

São Paulo — SP

04601-000

**RAMBOLL**