



RAMBOLL

PROTEÇÃO SOCIAL

MONITORAMENTO DO PROGRAMA 05

"Aqui na comunidade nunca ninguém foi atendido pela proteção social, muitos precisam mesmo, ficou difícil, muita gente adoeceu dos nervos, está difícil dormir, mas ninguém veio aqui para ajudar nada" (Atingido, Pedra Corrida, Periquito)

OBJETIVO RESUMIDO

Promover a proteção social, por meio de um conjunto de ações socioassistenciais, socioculturais e de apoio psicossocial, com o acompanhamento de famílias e indivíduos atingidos pelo rompimento, priorizando aqueles com deslocamento físico.

OBJETIVO RESUMIDO

O programa deveria ter iniciado em abril de 2016 e já estar finalizado, porém, até o momento, foi apenas parcialmente iniciado, com previsão de término no segundo semestre de 2023. As versões de definição deste programa apresentadas pela Fundação Renova seguem sem aprovação na Câmara Técnica de Organização Social e Auxílio Emergencial (CT-OS), além de não direcionarem a um processo de reparação integral. Enquanto isso, as ações em realização ainda não promovem o atendimento social sistemático aos atingidos.

O Plano Municipal é o principal instrumento do Programa, onde são formalizados quais recursos (equipe, materiais etc.) a Fundação Renova repassará aos municípios. Dos 45 municípios, até jun/20, apenas 9 (nove) de Minas Gerais validaram seus Planos (Bom Jesus do Galho, Caratinga, Conselheiro Pena, Ipaba, Itueta, Mariana, Naque, Periquito e Santa Cruz do Escalvado). Desta forma, a maior parte dos planos ainda não foi validada pelas Secretarias Municipais de Assistência Social, o que faz com que a assistência psicossocial, além de muito atrasada, seja insufrutífera para atender os atingidos.

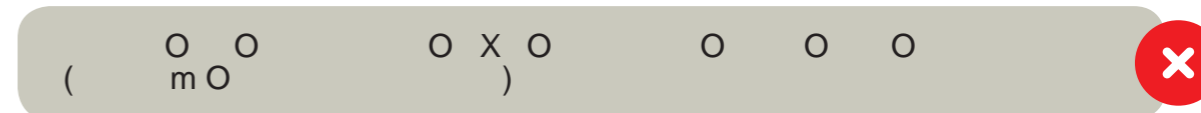
Ao todo são quatro deliberações relacionadas à abrangência do programa e apenas o prazo de uma delas foi cumprido (Deliberação nº 332), porém o conteúdo apresentado ainda não atende às orientações e diretrizes estabelecidas pelas Deliberações CIF e Notas Técnicas emitidas.

A partir do desastre do rompimento da barragem de Fundão, em nov/2015, as condições de vida dos atingidos, em nível individual ou familiar, na bacia do Rio Doce foram afetadas ou agravadas, provocando mudanças físicas, emocionais, econômicas e socioculturais e, por consequência, interferindo em suas capacidades de agir, produzindo instabilidade social, como o rompimento dos laços comunitários e a diminuição do acesso a recursos, oportunidades e serviços, e aumentando a vulnerabilidade da população como um todo.

A partir do desastre do rompimento da barragem de Fundão, em nov/2015, as condições de vida dos atingidos, em nível individual ou familiar, na bacia do Rio Doce foram afetadas ou agravadas, provocando mudanças físicas, emocionais, econômicas e socioculturais e, por consequência, interferindo em suas capacidades de agir, produzindo instabilidade social, como o rompimento dos laços comunitários e a diminuição do acesso a recursos, oportunidades e serviços, e aumentando a vulnerabilidade da população como um todo.

OBJETIVO RESUMIDO

A partir do desastre do rompimento da barragem de Fundão, em nov/2015, as condições de vida dos atingidos, em nível individual ou familiar, na bacia do Rio Doce foram afetadas ou agravadas, provocando mudanças físicas, emocionais, econômicas e socioculturais e, por consequência, interferindo em suas capacidades de agir, produzindo instabilidade social, como o rompimento dos laços comunitários e a diminuição do acesso a recursos, oportunidades e serviços, e aumentando a vulnerabilidade da população como um todo.



Orçamento Total Planejado	80	0)%(\$¼! /
Orçamento Gasto	80	0)%(\$¼! /

Início	02/04/2016	04/04/2016
Término	30/07/2021	29/09/2023

A Proteção Social desempenha um papel fundamental na sociedade, ainda mais em situações pós-desastre, despertando uma noção de "proteção" ao indivíduo que passa a ser ouvido e acolhido por meio do apoio psicossocial recebido nos Centros de Referência de Assistência Social (CRAS) e Centro de Referência Especializado de Assistência Social (CREAS), auxiliando na preservação da integridade e prevenindo a incidência de situações de agravamento da vulnerabilidade e risco social. Por isso, é de suma importância a implantação do Programa de Proteção Social em todos os municípios atingidos.

Y+O +*/% !. /O"),(% /O21(*! .82!%/ O!O-1! O,+ .0 *0+ O !2!)O!/I.O (2+O !O O!`Y+O +O .+ !O + % (O0+ /O -1!(/O%* (1,, /O*+O /O.+O *0!#. +O O 1* `Y+O !*+2 O-1!O/O!O!-1 .! 1)1(0%2)!*0!O!)O +%/O .%0h.%+/ O(%O)O ! (.!)O0!.O.!* O,.!O ,%0 O%#1 (O+1O%*!%.%+ (%%) ,+//!)O!)O/1 O +),+/%`Y+O,!!/+ /O% +/ / O,!!/+ /O +)O !"% %n* % O .% *` /O+1O +(,.%+. %6 * +O+ /O O +)O !/(+)!*0+O",/% +O!)O. 6Y+O +O.+),%)*0+ (+*0! O AO2!./Y+O +O!/ +,+O +O .+#.) O !O .+0!`Y+O + % (O*O&1(\$+O !O)

O +* !%0+O !O21(*! .%(% !O*Y+O/O!/O.%*#!OHO 1/n* % O+1O,..! .%! !O*+O !!!+OHO.!* ". #%(% !/O !O2,* 1(+O " !0%2+!!(%*+ %/O!O !/%#1 (!O !O !!!+O O !*/O!O/!.2%`+/O,Ò (%"!.*0!O O,..+ ,+O O ,!!*0 O,!(O 1* `Y+O !*+2 O0!)!!/O +)+O"+ +O O !"%*%`Y+O!*0* !. 1) O/%01 `Y+O !O !/ /O.! O O21(*! .%(% !O/+ % (O.!)!O!OHO 1/n* % O,+ .O, .0!O !O%* %2,, 1 +* %`¼!/O , 6!/O !O!*".!*0 .O+/O.%/ +/O ,,O 2%* +/ O+1O/!& O/!)O +* %`¼!/O !O +*0.+(O/O/ !O01 +O+O-1!O " !0 O/!1O !)!/O . O +* %`¼!/O!!! /O-1!O,+ !)O/!.O",/% / O!) + %*+ %/ O! +*-) %

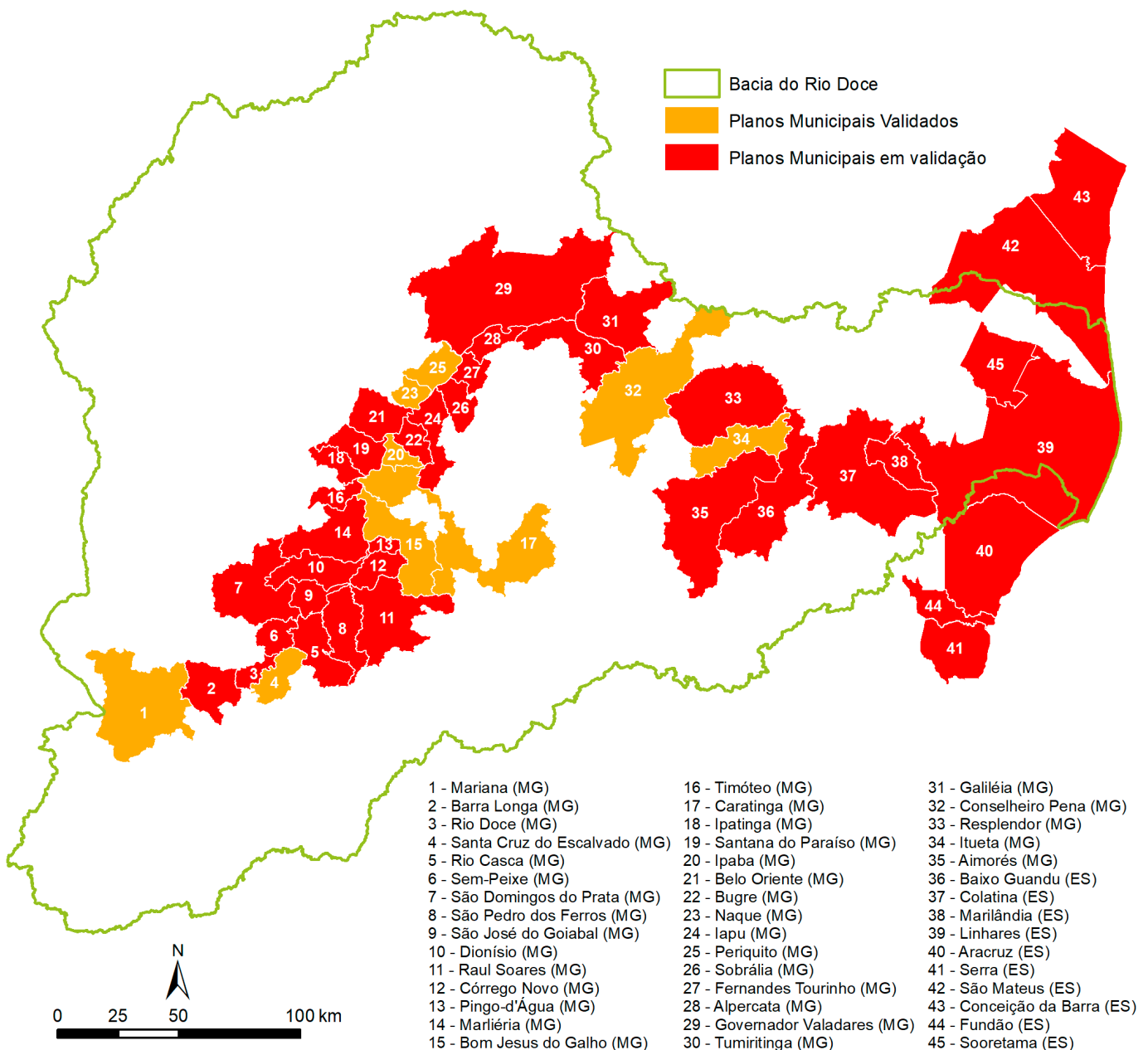
O >) . O h *% O !O .# *%6 `Y+O + % (O!O 14,(%+O)!.#!* % (O!O O +*&1*0)!*0!O +)O /O / %.! %*+ +O!/".`+/O, . O O),(% `Y+O O !"%*%`Y+O10%(%6 O,!(O 1* `Y+O !*+2 O2%/ * + !O)+ +O O +*0!), (.O0+ +/O+/O21(*! .82!%/O!)O ! +..n* % O +O !/ /O.!O +)+O,Ò (% +O (2+O +O

O >) . O h *% O !O .# *%6 `Y+O + % (O!O 14,(%+O)!.#!* % (O!O O +*&1*0)!*0!O +)O /O / %.! %*+ +O!/".`+/O, . O O),(% `Y+O O !"%*%`Y+O10%(%6 O,!(O 1* `Y+O !*+2 O2%/ * + !O)+ +O O +*0!), (.O0+ +/O+/O21(*! .82!%/O!)O ! +..n* % O +O !/ /O.!O +)+O,Ò (% +O (2+O +O

Esse critério de vulnerabilidade social não é listado como fator que permita garantir preferência no atendimento realizado pelo Programa 21 - Auxílio Financeiro Emergencial (AFE), o único que trata de forma emergencial o comprometimento de renda que as famílias vêm enfrentando.

Na 5ª versão da definição do programa avaliada pela CT-OS a área de abrangência continha 45 municípios, porém foi reduzida para 41 na 6ª versão encaminhada à CT-OS. Da mesma forma, foram entregues mapas de vulnerabilidade abrangendo também 41 municípios, desconsiderando os municípios da Deliberação nº 58 (São Mateus, Serra, Fundão e Conceição da Barra) que estão com o status de “aguardando os resultados dos estudos de impacto” segundo a Fundação Renova.

Municípios abrangidos pelo Programa de Proteção Social (PG005)



Ramboll Brasil | São Paulo
 Telefone [11] 2832 8000
 Rua Princesa Isabel, 94 12º Andar – Brooklyn
 São Paulo – SP
 04601-000

