



## BOLETIM DE ESTATÍSTICAS – 1º/JAN a 30/SET/2016

O Grupo Executivo Nacional da Função Eleitoral – Genafe, criado por meio da Portaria PGR nº 206, de 23 de abril de 2013, tem por objetivo coordenar o exercício da função eleitoral no país. Com a publicação da Portaria PGR/MPF nº 556, de 13 de agosto de 2014, foi incorporado à estrutura do gabinete do procurador-geral da República.

Dentre as atribuições do Genafe, consta a incumbência de **reunir informações sobre o funcionamento das Procuradorias Regionais Eleitorais**. Diante disso, a Coordenação Nacional do Grupo, em trabalho conjunto com a Secretaria Jurídica e de Documentação – SEJUD/PGR, a Secretaria de Tecnologia da Informação e Comunicação – STI/PGR e Corregedoria do Ministério Público Federal – CMPF, desenvolveu **módulo de apresentação das estatísticas da função eleitoral**.

Atualmente, encontra-se disponível, por intermédio do **Sistema Único**, a estatística de movimentação de **processos judiciais**, que contabiliza o saldo anterior, entrada, saída e autos remanescentes de cada unidade; e de **procedimentos extrajudiciais**, que mensura o saldo anterior, a quantidade de autos distribuídos, finalizados e remanescentes.

Ressalte-se, por oportuno, que a SEJUD submeteu os dados exibidos na plataforma à validação das Procuradorias Regionais Eleitorais e da Procuradoria-Geral Eleitoral, medida esta que conferiu confiabilidade e oficialidade às estatísticas do eleitoral.

Para propiciar uma melhor compreensão dos dados, o Genafe disponibiliza o presente **boletim de estatísticas**, por meio do qual serão apresentados os números de forma mais clara e didática.

Nesta edição, será exibida a consolidação dos dados de fluxo judicial e extrajudicial das PREs, dos **três trimestres de 2016** e, também, das estatísticas da **Procuradoria-Geral Eleitoral**.



## ESTATÍSTICA JUDICIAL<sup>1</sup> - 1º/JAN a 30/SET/2016

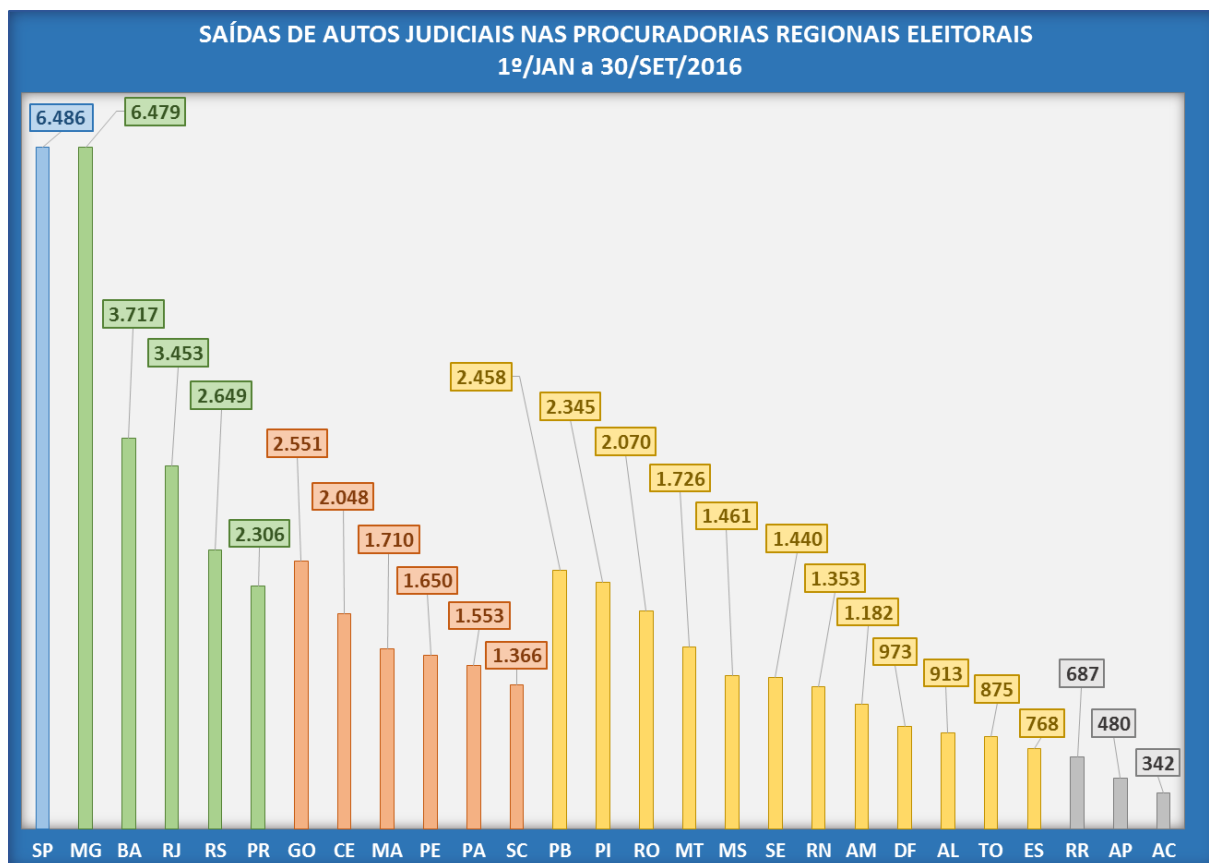
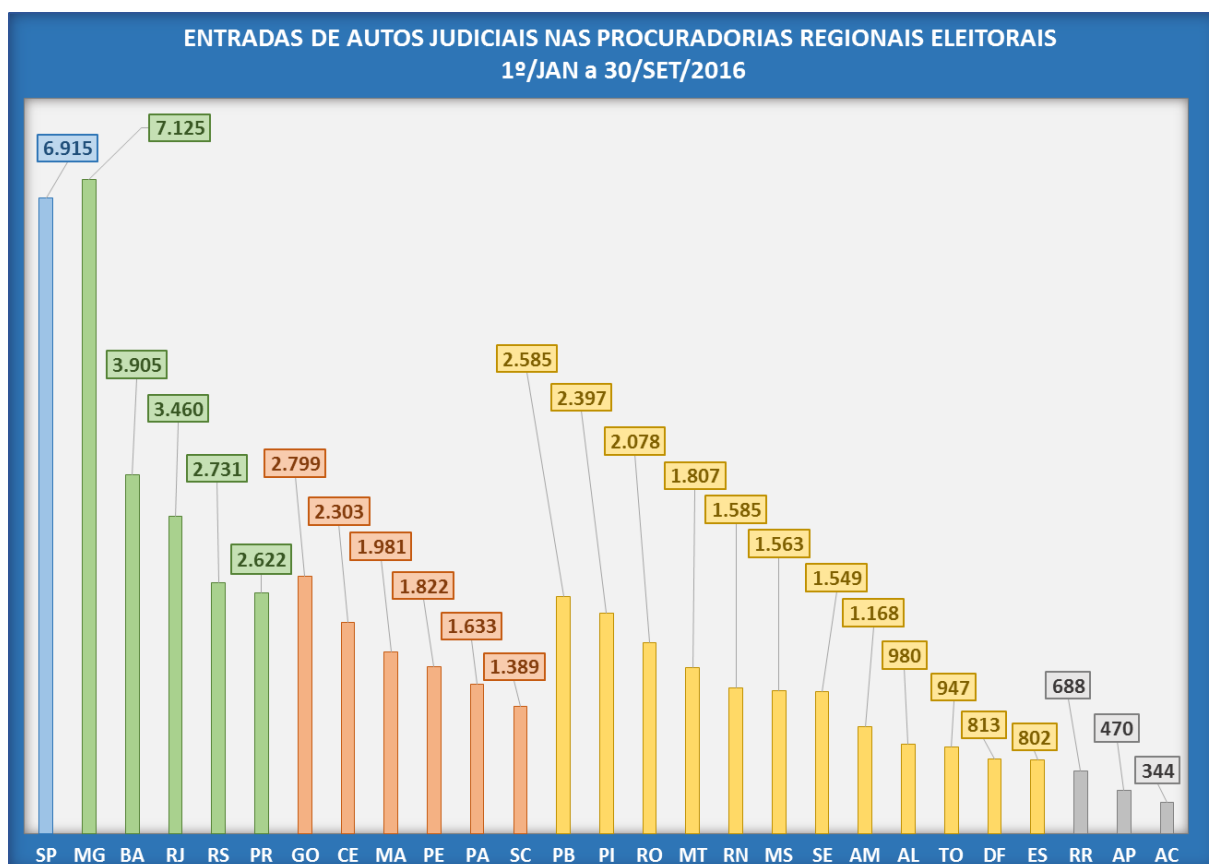
A tabela abaixo apresenta números relacionados à **atividade judicial** das Procuradorias Regionais Eleitorais. Nela, são contabilizadas as seguintes informações: **(i) saldo anterior**, que corresponde à quantidade de **autos judiciais localizados** nas PREs em **31 de dezembro de 2015**; **(ii) entrada**, que retrata a **movimentação** de processos para as PREs; **(iii) saída** de processos das unidades; **(iv) remanescentes**, assim considerados os autos localizados nas PREs em **30 de setembro de 2016**.

<u>CATEGORIA</u>	<u>PRE</u>	<u>SALDO ANTERIOR</u> 31/DEZ/2015	<u>ENTRADAS</u>	<u>SAÍDAS</u>	<u>REMANESCENTES</u> 30/SET/2016
ESPECIAL	SP	189	6.915	6.486	618
1	MG	6	7.125	6.479	652
1	BA	24	3.905	3.717	212
1	RJ	28	3.460	3.453	35
1	RS	40	2.731	2.649	122
1	PR	8	2.622	2.306	324
2	GO	100	2.799	2.551	348
2	CE	56	2.303	2.048	311
2	MA	79	1.981	1.710	350
2	PE	9	1.822	1.650	181
2	PA	112	1.633	1.553	192
2	SC	30	1.389	1.366	53
3	PB	117	2.585	2.458	244
3	PI	85	2.397	2.345	137
3	RO	2	2.078	2.070	10
3	MT	90	1.807	1.726	171
3	RN	68	1.585	1.353	300
3	MS	3	1.563	1.461	105
3	SE	42	1.549	1.440	151
3	AM	95	1.168	1.182	81
3	AL	23	980	913	90
3	TO	58	947	875	130
3	DF	168	813	973	8
3	ES	35	802	768	69
4	RR	7	688	687	8
4	AP	39	470	480	29
4	AC	1	344	342	3
<b>TOTAL</b>		<b>1.514</b>	<b>58.461</b>	<b>55.041</b>	<b>4.934</b>

Fonte: Business Intelligence da área eleitoral, Microstrategy, 19/outubro/2016, às 16h30

<sup>1</sup> Sistema Único > Estatística > Função Eleitoral > Fluxo Judicial

A seguir, a representação gráfica das entradas e saídas de autos judiciais.





A seguir, o detalhamento das entradas nos primeiros 9 meses de 2016 em cada PRE.

CATEGORIA	PRE	1ª ENTRADA		RETORNO		TOTAL ENTRADAS
		Nº	%	Nº	%	
Especial	SP	3.394	49,1%	3.521	50,9%	6.915
1	MG	5.030	70,6%	2.095	29,4%	7.125
1	BA	2.446	62,6%	1.459	37,4%	3.905
1	RJ	2.213	64,0%	1.247	36,0%	3.460
1	RS	1.391	50,9%	1.340	49,1%	2.731
1	PR	1.612	61,5%	1.010	38,5%	2.622
2	GO	1.606	57,4%	1.193	42,6%	2.799
2	CE	1.456	63,2%	847	36,8%	2.303
2	MA	1.256	63,4%	725	36,6%	1.981
2	PE	1.383	75,9%	439	24,1%	1.822
2	PA	1.065	65,2%	568	34,8%	1.633
2	SC	920	66,2%	469	33,8%	1.389
3	PB	1.461	56,5%	1.124	43,5%	2.585
3	PI	1.311	54,7%	1.086	45,3%	2.397
3	RO	530	25,5%	1.548	74,5%	2.078
3	MT	860	47,6%	947	52,4%	1.807
3	RN	962	60,7%	623	39,3%	1.585
3	MS	919	58,8%	644	41,2%	1.563
3	SE	705	45,5%	844	54,5%	1.549
3	AM	787	67,4%	381	32,6%	1.168
3	AL	469	47,9%	511	52,1%	980
3	TO	550	58,1%	397	41,9%	947
3	DF	236	29,0%	577	71,0%	813
3	ES	592	73,8%	210	26,2%	802
4	RR	289	42,0%	399	58,0%	688
4	AP	153	32,6%	317	67,4%	470
4	AC	167	48,5%	177	51,5%	344
TOTAL		33.763	57,8%	24.698	42,2%	58.461

Fonte: BI da área eleitoral, Microstrategy, 19/outubro/2016, às 16h30

Abaixo, em cada PRE, em ordem decrescente, o detalhamento dos percentuais das entradas nos três trimestres de 2016.

CATEGORIA	PRE	% 1 <sup>a</sup> ENTRADA	% RETORNO	TOTAL
2	PE	75,9%	24,1%	100%
3	ES	73,8%	26,2%	100%
1	MG	70,6%	29,4%	100%
3	AM	67,4%	32,6%	100%
2	SC	66,2%	33,8%	100%
2	PA	65,2%	34,8%	100%
1	RJ	64,0%	36,0%	100%
2	MA	63,4%	36,6%	100%
2	CE	63,2%	36,8%	100%
1	BA	62,6%	37,4%	100%
1	PR	61,5%	38,5%	100%
3	RN	60,7%	39,3%	100%
3	MS	58,8%	41,2%	100%
3	TO	58,1%	41,9%	100%
2	GO	57,4%	42,6%	100%
3	PB	56,5%	43,5%	100%
3	PI	54,7%	45,3%	100%
1	RS	50,9%	49,1%	100%
Especial	SP	49,1%	50,9%	100%
4	AC	48,5%	51,5%	100%
3	AL	47,9%	52,1%	100%
3	MT	47,6%	52,4%	100%
3	SE	45,5%	54,5%	100%
4	RR	42,0%	58,0%	100%
4	AP	32,6%	67,4%	100%
3	DF	29,0%	71,0%	100%
3	RO	25,5%	74,5%	100%
<b>TOTAL</b>		<b>57,8%</b>	<b>42,2%</b>	<b>100%</b>

Fonte: BI da área eleitoral, Microstrategy, 19/outubro/2016, às 16h30



Abaixo, mês a mês, o fluxo de entrada de autos judiciais em cada PRE.

CATEGORIA	PRE	ENTRADAS									TOTAL
		JAN	FEV	MAR	ABR	MAI	JUN	JUL	AGO	SET	
Especial	SP	479	497	462	531	509	553	419	763	2.702	6.915
1	MG	216	221	325	274	302	504	614	856	3.813	7.125
1	BA	255	245	193	216	186	196	309	376	1.929	3.905
1	RJ	182	206	231	151	172	224	230	288	1.776	3.460
1	RS	129	150	158	151	208	163	133	245	1.394	2.731
1	PR	175	111	167	119	132	225	134	305	1.254	2.622
2	GO	107	196	192	206	120	249	299	436	994	2.799
2	CE	89	154	148	156	146	196	129	248	1.037	2.303
2	MA	57	62	87	97	68	162	128	318	1.002	1.981
2	PE	63	58	76	81	61	64	89	201	1.129	1.822
2	PA	92	104	69	42	64	92	112	132	926	1.633
2	SC	47	80	73	83	74	91	96	129	716	1.389
3	PB	164	86	279	310	327	170	208	297	744	2.585
3	PI	58	123	138	127	157	333	233	388	840	2.397
3	RO	199	308	225	239	198	215	173	98	423	2.078
3	MT	116	123	144	74	97	105	99	187	862	1.807
3	RN	62	64	81	88	82	127	128	267	686	1.585
3	MS	43	41	55	68	47	72	87	123	1.027	1.563
3	SE	96	120	120	107	138	169	95	189	515	1.549
3	AM	52	57	49	71	68	68	70	91	642	1.168
3	AL	81	62	68	70	80	70	64	108	377	980
3	TO	41	50	55	121	76	73	91	120	320	947
3	DF	93	102	93	74	102	97	117	82	53	813
3	ES	47	24	31	51	35	54	54	78	428	802
4	RR	19	67	67	49	48	64	41	71	262	688
4	AP	43	55	45	25	44	47	29	52	130	470
4	AC	74	31	24	18	25	21	23	31	97	344
TOTAL		3.079	3.397	3.655	3.599	3.566	4.404	4.204	6.479	26.078	58.461

Fonte: Business Intelligence da área eleitoral, Microstrategy, 19/outubro/2016, às 16h30



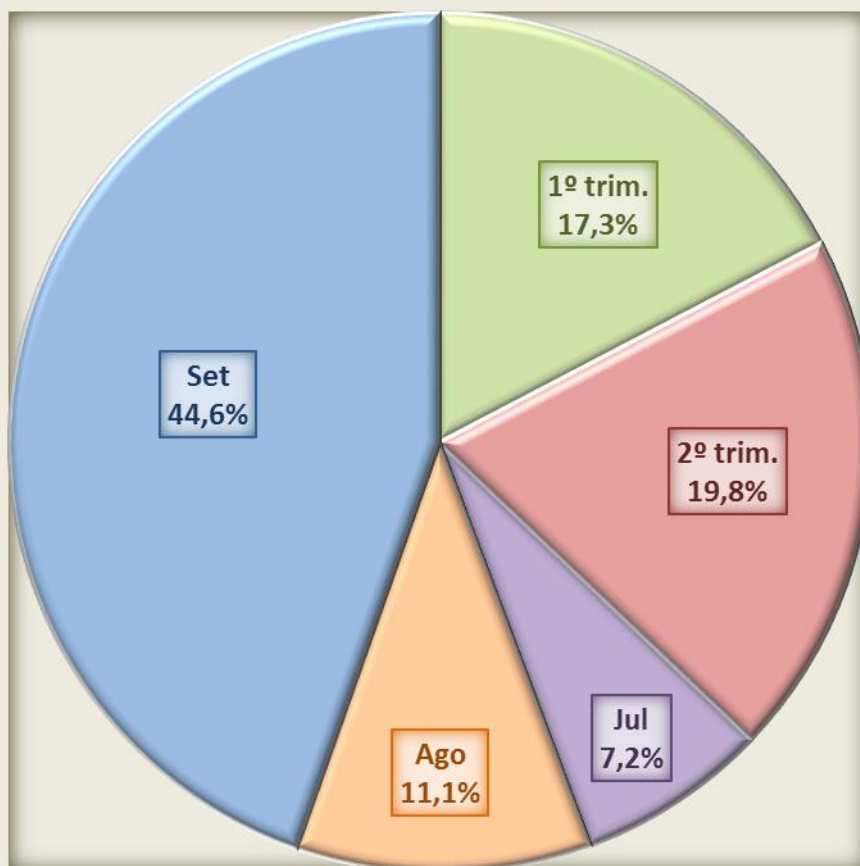
Como era esperado, com o início do período eleitoral, houve um aumento considerável no fluxo de entrada de autos judiciais nas Procuradorias Regionais Eleitorais.

Com os dados já apresentados, é possível visualizar a informação de outra forma, em percentuais relativos ao total de entrada de autos até 30 de setembro de 2016.

Período ou mês	Nº de entrada de autos judiciais	%
1º trimestre	10.131	17,3%
2º trimestre	11.569	19,8%
Julho	4.204	7,2%
Agosto	6.479	11,1%
Setembro	26.078	44,6%
<b>TOTAL</b>	<b>58.461</b>	<b>100%</b>

Fonte: BI da área eleitoral, Microstrategy, 19/outubro/2016, às 16h30

**Distribuição percentual das entradas de autos judiciais em 2016**



Fonte: Business Intelligence da área eleitoral, Microstrategy, 19/outubro/2016, às 16h30



Abaixo, mês a mês, o fluxo de saída de autos judiciais em cada PRE.

CATEGORIA	PRE	SAÍDAS									TOTAL
		JAN	FEV	MAR	ABR	MAI	JUN	JUL	AGO	SET	
Especial	SP	455	533	512	366	694	432	489	700	2.305	6.486
1	MG	189	210	334	252	280	493	637	847	3.237	6.479
1	BA	241	250	190	223	155	226	297	393	1.742	3.717
1	RJ	180	147	259	120	175	212	238	358	1.764	3.453
1	RS	136	153	138	149	221	174	142	227	1.309	2.649
1	PR	144	118	152	133	123	138	184	301	1.013	2.306
2	GO	83	191	180	244	114	249	342	371	777	2.551
2	CE	70	182	178	124	161	154	174	206	799	2.048
2	MA	111	63	89	87	66	107	102	249	836	1.710
2	PE	49	70	75	78	72	57	79	204	966	1.650
2	PA	146	122	82	53	61	88	88	113	800	1.553
2	SC	45	94	78	66	92	93	80	139	679	1.366
3	PB	112	234	197	246	306	266	226	281	590	2.458
3	PI	70	124	113	148	130	351	230	386	793	2.345
3	RO	150	296	207	290	223	180	200	96	428	2.070
3	MT	153	125	128	106	127	99	103	171	714	1.726
3	MS	11	36	80	60	44	48	58	155	969	1.461
3	SE	76	138	133	115	141	125	142	183	387	1.440
3	RN	71	79	108	97	61	110	97	261	469	1.353
3	AM	82	61	64	51	87	50	75	101	611	1.182
3	DF	157	114	156	101	78	105	110	100	52	973
3	AL	91	62	65	62	83	62	81	96	311	913
3	TO	9	46	30	108	111	38	196	111	226	875
3	ES	45	27	43	47	48	47	58	74	379	768
4	RR	26	60	70	44	55	60	45	71	256	687
4	AP	52	53	56	37	39	51	34	32	126	480
4	AC	62	39	25	19	27	18	21	34	97	342
TOTAL		3.016	3.627	3.742	3.426	3.774	4.033	4.528	6.260	22.635	55.041

Fonte: Business Intelligence da área eleitoral, Microstrategy, 19/outubro/2016, às 16h30





Com os dados apresentados anteriormente, vejamos como se deu o aumento no fluxo de entrada de autos judiciais nas Procuradorias Regionais Eleitorais com o início do período eleitoral.

Primeiro, uma comparação do fluxo de entradas em setembro com a média do fluxo no primeiro semestre de 2016.

Em média, esse aumento foi de 621,1% conforme pode ser observado, a seguir.

<u>CATEGORIA</u>	<u>PRE</u>	<u>Média de entradas no 1º semestre</u>	<u>Entradas em setembro</u>	<u>% de aumento: setembro versus média 1º sem.</u>
Especial	SP	505	2.702	434,9%
1	MG	307	3.813	1142,0%
1	BA	215	1.929	796,5%
1	RJ	194	1.776	813,9%
1	RS	160	1.394	772,2%
1	PR	155	1.254	709,9%
2	PE	67	1.129	1580,9%
2	CE	148	1.037	599,9%
2	MA	89	1.002	1028,0%
2	GO	178	994	457,4%
2	PA	77	926	1100,0%
2	SC	75	716	858,9%
3	MS	54	1.027	1790,2%
3	MT	110	862	684,8%
3	PI	156	840	438,5%
3	PB	223	744	234,1%
3	RN	84	686	716,7%
3	AM	61	642	955,3%
3	SE	125	515	312,0%
3	ES	40	428	961,2%
3	RO	231	423	83,4%
3	AL	72	377	424,8%
3	TO	69	320	361,5%
3	DF <sup>1</sup>	94	53	-43,3%
4	RR	52	262	400,6%
4	AP	43	130	201,2%
4	AC	32	97	201,6%
<b>TOTAL</b>		<b>3.617</b>	<b>26.078</b>	<b>621,1%</b>

<sup>1</sup> - Em 2016, não há eleições no Distrito Federal.

Fonte: BI da área eleitoral, Microstrategy, 19/outubro/2016, às 16h30



Agora, de forma mais detalhada, vejamos como se deu o aumento no fluxo de entrada de autos judiciais nas Procuradorias Regionais Eleitorais, comparando-se a média do primeiro semestre de 2016 com os meses do 3º trimestre (julho, agosto e setembro), porém em se tratando de **primeira entrada** (1ª E).

A seguir, passo a passo, os 4 blocos de comparação com dados **1ª entrada** e **Retorno** (RET.).

CAT.	PRE	JAN - JUN / 2016			JULHO DE 2016			AGOSTO DE 2016			SETEMBRO / 2016		
		1ª E	RET.	TOTAL	1ª E	RET.	TOTAL	1ª E	RET.	TOTAL	1ª E	RET.	TOTAL
ESP.	SP	701	2.330	3.031	143	276	419	344	419	763	2.206	496	2.702
1	MG	878	964	1.842	348	266	614	347	509	856	3.457	356	3.813
1	BA	479	812	1.291	111	198	309	189	187	376	1.667	262	1.929
1	RJ	414	752	1.166	104	126	230	160	128	288	1.535	241	1.776
1	RS	308	651	959	32	101	133	96	149	245	955	439	1.394
1	PR	306	623	929	69	65	134	147	158	305	1.090	164	1.254
2	PE	147	256	403	53	36	89	133	68	201	1.050	79	1.129
2	CE	465	424	889	37	92	129	88	160	248	866	171	1.037
2	MA	253	280	533	103	25	128	161	157	318	739	263	1.002
2	GO	622	448	1.070	132	167	299	128	308	436	724	270	994
2	PA	153	310	463	51	61	112	73	59	132	788	138	926
2	SC	196	252	448	48	48	96	60	69	129	616	100	716
3	MS	142	184	326	38	49	87	67	56	123	672	355	1.027
3	MT	143	516	659	23	76	99	85	102	187	609	253	862
3	PI	490	446	936	69	164	233	171	217	388	581	259	840
3	PB	656	680	1.336	60	148	208	164	133	297	581	163	744
3	RN	236	268	504	64	64	128	180	87	267	482	204	686
3	AM	130	235	365	37	33	70	60	31	91	560	82	642
3	SE	244	506	750	47	48	95	59	130	189	355	160	515
3	ES	118	124	242	26	28	54	52	26	78	396	32	428
3	RO	229	1.155	1.384	18	155	173	29	69	98	254	169	423
3	AL	106	325	431	18	46	64	34	74	108	311	66	377
3	TO	229	187	416	31	60	91	39	81	120	251	69	320
3	DF	151	410	561	51	66	117	19	63	82	15	38	53
4	RR	76	238	314	12	29	41	24	47	71	177	85	262
4	AP	60	199	259	4	25	29	22	30	52	67	63	130
4	AC	69	124	193	11	12	23	17	14	31	70	27	97
TOTAL		8.001	13.699	21.700	1.740	2.464	4.204	2.948	3.531	6.479	21.074	5.004	26.078

Fonte: Business Intelligence da área eleitoral, Microstrategy, 19/outubro/2016, às 16h30



**Em relação à 1ª entrada**, quando se compara o mês de setembro com a média do primeiro semestre de 2016, o aumento foi **1.480,4%**, como pode ser comprovado a seguir.

CATEGORIA	PRE	1ª ENTRADA		
		MÉDIA 1º semestre	SETEMBRO	% de aumento: setembro versus média 1º sem.
Especial	SP	117	2.206	1788,2%
1	MG	146	3.457	2262,4%
1	BA	80	1.667	1988,1%
1	RJ	69	1.535	2124,6%
1	PR	51	1.090	2037,3%
1	RS	51	955	1760,4%
2	PE	25	1.050	4185,7%
2	CE	78	866	1017,4%
2	PA	26	788	2990,2%
2	MA	42	739	1652,6%
2	GO	104	724	598,4%
2	SC	33	616	1785,7%
3	MS	24	672	2739,4%
3	MT	24	609	2455,2%
3	PB	109	581	431,4%
3	PI	82	581	611,4%
3	AM	22	560	2484,6%
3	RN	39	482	1125,4%
3	ES	20	396	1913,6%
3	SE	41	355	773,0%
3	AL	18	311	1660,4%
3	RO	38	254	565,5%
3	TO	38	251	557,6%
3	DF <sup>1</sup>	25	15	-40,4%
4	RR	13	177	1297,4%
4	AC	12	70	508,7%
4	AP	10	67	570,0%
TOTAL		1.334	21.074	1480,4%

<sup>1</sup> - Em 2016, não há eleições no Distrito Federal.

Fonte: BI da área eleitoral, Microstrategy, 19/outubro/2016, às 16h30



**Em relação à 1ª entrada**, a tabela abaixo deixa ainda mais claro o aumento vertiginoso no fluxo de entrada de autos judiciais nas PREs com o início do período eleitoral.

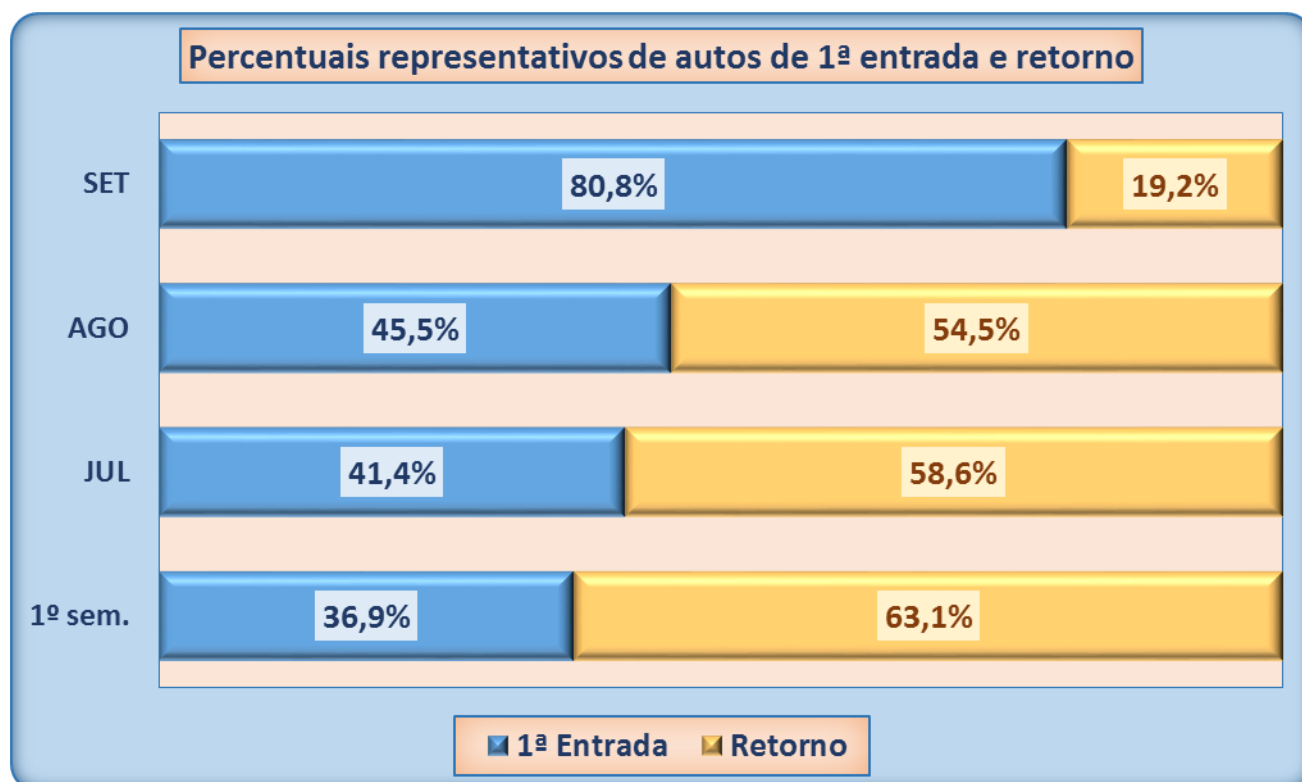
CATEGORIA	PRE	1ª ENTRADA			
		MÉDIA 1º semestre	JULHO	AGOSTO	SETEMBRO
Especial	SP	117	143	344	2.206
1	MG	146	348	347	3.457
1	BA	80	111	189	1.667
1	RJ	69	104	160	1.535
1	PR	51	69	147	1.090
1	RS	51	32	96	955
2	PE	25	53	133	1.050
2	CE	78	37	88	866
2	PA	26	51	73	788
2	MA	42	103	161	739
2	GO	104	132	128	724
2	SC	33	48	60	616
3	MS	24	38	67	672
3	MT	24	23	85	609
3	PB	109	60	164	581
3	PI	82	69	171	581
3	AM	22	37	60	560
3	RN	39	64	180	482
3	ES	20	26	52	396
3	SE	41	47	59	355
3	AL	18	18	34	311
3	RO	38	18	29	254
3	TO	38	31	39	251
3	DF	25	51	19	15
4	RR	13	12	24	177
4	AC	12	11	17	70
4	AP	10	4	22	67
TOTAL		1.334	1.740	2.948	21.074

Fonte: Business Intelligence da área eleitoral, Microstrategy, 19/outubro/2016, às 16h30

No primeiro semestre de 2016, em média, para cada 3 processos que entravam nas PREs, dois estavam retornando. Com o início do período eleitoral, essa proporção foi, de forma significativa, sendo alterada.

Em setembro, por exemplo, em média, de cada 10 processos que entraram nas PREs, apenas dois estavam retornando. Os outros 8 são relativos às Eleições 2016.

Abaixo, esquema que ilustra isso de forma ainda mais didática.



Fonte: Business Intelligence da área eleitoral, Microstrategy, 19/outubro/2016, às 16h30

Naturalmente, em algumas PREs, essa proporção é ainda maior.

Nas Procuradorias Regionais Eleitorais do Espírito Santo, Minas Gerais e Pernambuco, por exemplo, em setembro, o percentual de autos judiciais de 1ª entrada foi superior a 90%.



Abaixo, um retrato das significativas alterações ocorridas nessas proporções, quando se comparam os percentuais de autos de **primeira entrada** com os de retorno.

CATEGORIA	PRE	SETEMBRO / 2016		
		% de 1ª Entrada	% de Retorno	TOTAL
2	PE	93,0%	7,0%	100%
3	ES	92,5%	7,5%	100%
1	MG	90,7%	9,3%	100%
3	AM	87,2%	12,8%	100%
1	PR	86,9%	13,1%	100%
1	RJ	86,4%	13,6%	100%
1	BA	86,4%	13,6%	100%
2	SC	86,0%	14,0%	100%
2	PA	85,1%	14,9%	100%
2	CE	83,5%	16,5%	100%
3	AL	82,5%	17,5%	100%
Especial	SP	81,6%	18,4%	100%
3	TO	78,4%	21,6%	100%
3	PB	78,1%	21,9%	100%
2	MA	73,8%	26,2%	100%
2	GO	72,8%	27,2%	100%
4	AC	72,2%	27,8%	100%
3	MT	70,6%	29,4%	100%
3	RN	70,3%	29,7%	100%
3	PI	69,2%	30,8%	100%
3	SE	68,9%	31,1%	100%
1	RS	68,5%	31,5%	100%
4	RR	67,6%	32,4%	100%
3	MS	65,4%	34,6%	100%
3	RO	60,0%	40,0%	100%
4	AP	51,5%	48,5%	100%
3	DF <sup>1</sup>	28,3%	71,7%	100%
TOTAL		80,8%	19,2%	100%

<sup>1</sup> - Em 2016, não há eleições no Distrito Federal.

Fonte: BI da área eleitoral, Microstrategy, 19/outubro/2016, às 16h30

Agora, vejamos como se deu o aumento no fluxo de saída de autos judiciais nas Procuradorias Regionais Eleitorais com o início do período eleitoral.

Abaixo, uma comparação do fluxo de saídas em setembro com a média do fluxo no primeiro semestre de 2016.

Conforme pode ser observado a seguir, em média, o aumento foi de 528,2%.

<u>CATEGORIA</u>	<u>PRE</u>	<u>Média de saídas no 1º semestre</u>	<u>Saídas em setembro</u>	<u>% de aumento: setembro versus média 1º sem.</u>
Especial	SP	499	2.305	362,2%
1	MG	293	3.237	1004,8%
1	RJ	182	1.764	868,3%
1	BA	214	1.742	713,4%
1	RS	162	1.309	708,9%
1	PR	135	1.013	652,2%
2	PE	67	966	1345,4%
2	MA	87	836	859,1%
2	PA	92	800	769,6%
2	CE	145	799	451,7%
2	GO	177	777	339,4%
2	SC	78	679	770,5%
3	MS	47	969	1983,9%
3	PI	156	793	408,3%
3	MT	123	714	480,5%
3	AM	66	611	828,1%
3	PB	227	590	160,1%
3	RN	88	469	435,0%
3	RO	224	428	90,8%
3	SE	121	387	219,0%
3	ES	43	379	784,8%
3	AL	71	311	339,1%
3	TO	57	226	296,5%
3	DF <sup>1</sup>	119	52	-56,1%
4	RR	53	256	387,6%
4	AP	48	126	162,5%
4	AC	32	97	206,3%
<b>TOTAL</b>		<b>3.603</b>	<b>22.635</b>	<b>528,2%</b>

<sup>1</sup> - Em 2016, não há eleições no Distrito Federal.

Fonte: BI da área eleitoral, Microstrategy, 19/outubro/2016, às 16h30



Na **Procuradoria-Geral Eleitoral**, nos primeiros 9 meses de 2016, de cada 10 processos, 6 estavam retornando e quatro estavam entrando pela primeira vez. Vejamos, em detalhe, o total de movimentos de entrada na **PGE** nesse período: **6.369**.

Já é possível constatar a chegada dos autos relativos às Eleições 2016.

MÊS	1ª ENTRADA		RETORNO		TOTAL ENTRADAS
	Nº	%	Nº	%	
JAN	137	55,5%	110	44,5%	247
FEV	231	28,6%	577	71,4%	808
MAR	250	26,8%	683	73,2%	933
ABR	221	37,3%	371	62,7%	592
MAI	230	31,3%	504	68,7%	734
JUN	243	36,5%	423	63,5%	666
JUL	194	77,6%	56	22,4%	250
AGO	363	42,8%	486	57,2%	849
SET	744	57,7%	546	42,3%	1.290
<b>TOTAL</b>	<b>2.613</b>	<b>41,0%</b>	<b>3.756</b>	<b>59,0%</b>	<b>6.369</b>

Fonte: Business Intelligence da área eleitoral, Microstrategy, 19/outubro/2016, às 16h30

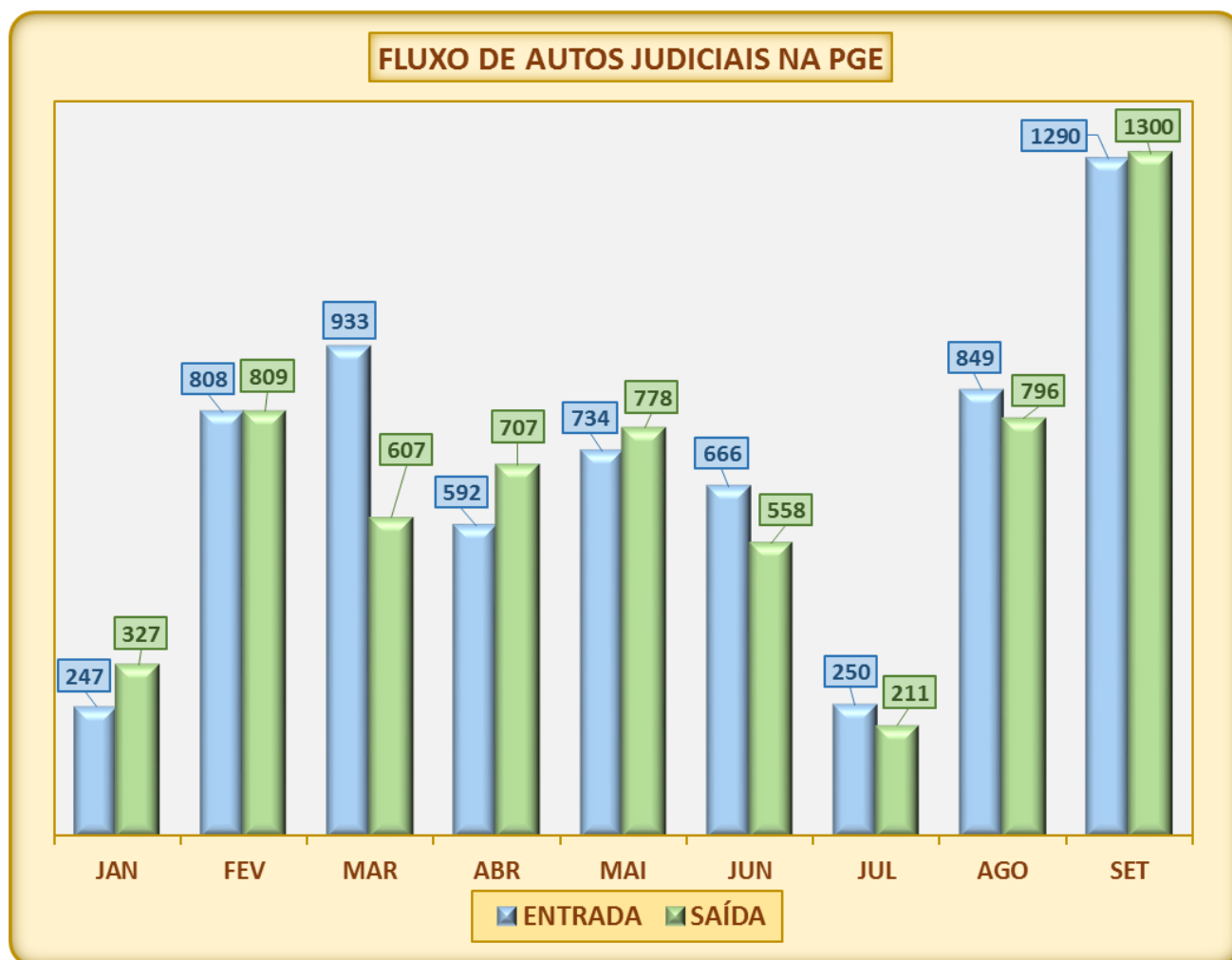
Abaixo, o fluxo de processos na **Procuradoria-Geral Eleitoral** nos primeiros 9 meses de 2016.

MÊS	SALDO ANTERIOR	ENTRADAS	SAÍDAS	REMANESCENTES
JAN	636	247	327	556
FEV	556	808	809	555
MAR	555	933	607	881
ABR	881	592	707	766
MAI	766	734	778	722
JUN	722	666	558	830
JUL	830	250	211	869
AGO	869	849	796	922
SET	922	1.290	1.300	912
		<b>6.369</b>	<b>6.093</b>	

Fonte: Business Intelligence da área eleitoral, Microstrategy, 19/outubro/2016, às 16h30



A seguir, a representação gráfica do fluxo de autos judiciais na **Procuradoria-Geral Eleitoral**.



Fonte: Business Intelligence da área eleitoral, Microstrategy, 19/outubro/2016, às 16h30

Agora, vejamos os números relacionados à **atividade extrajudicial** nas Procuradorias Regionais Eleitorais e na Procuradoria-Geral Eleitoral.



## ESTATÍSTICA EXTRAJUDICIAL<sup>2</sup> - 1º/JAN a 30/SET/2016

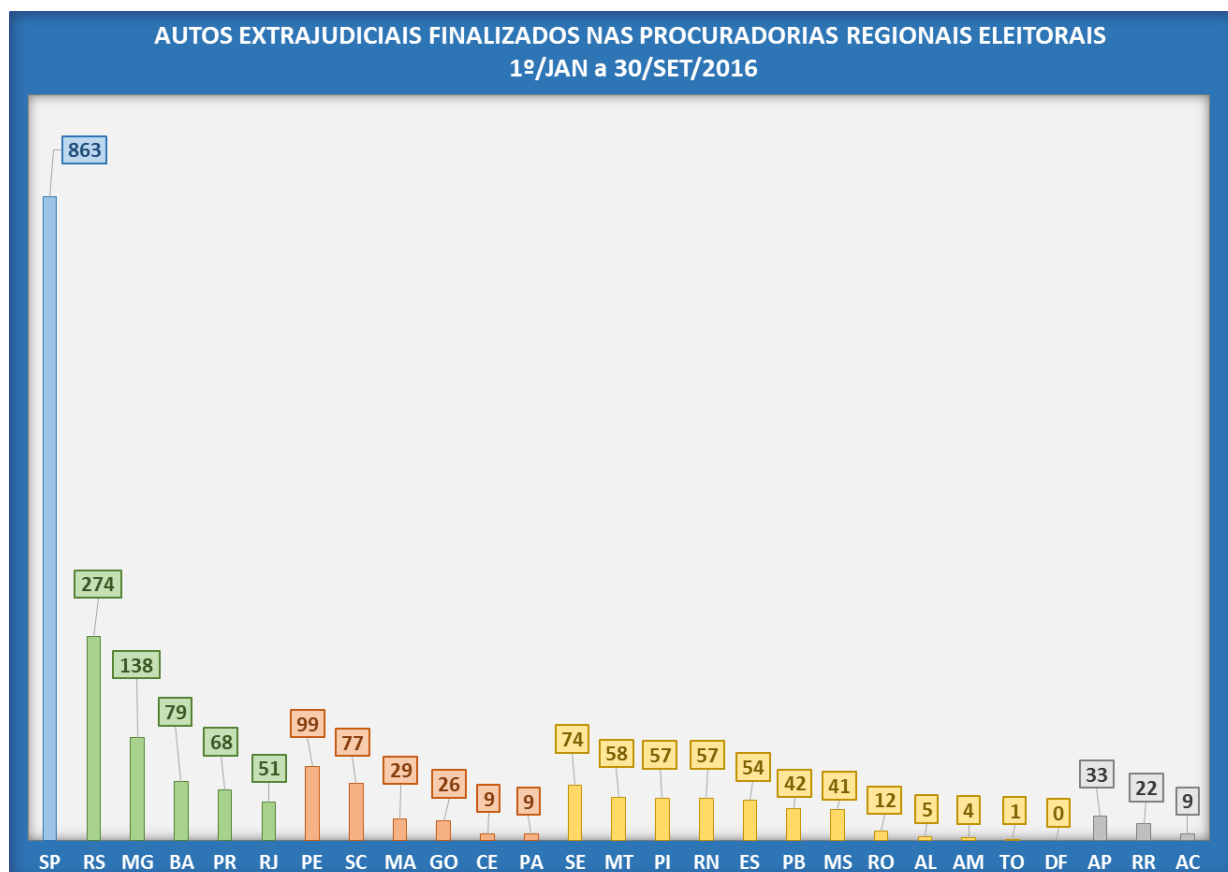
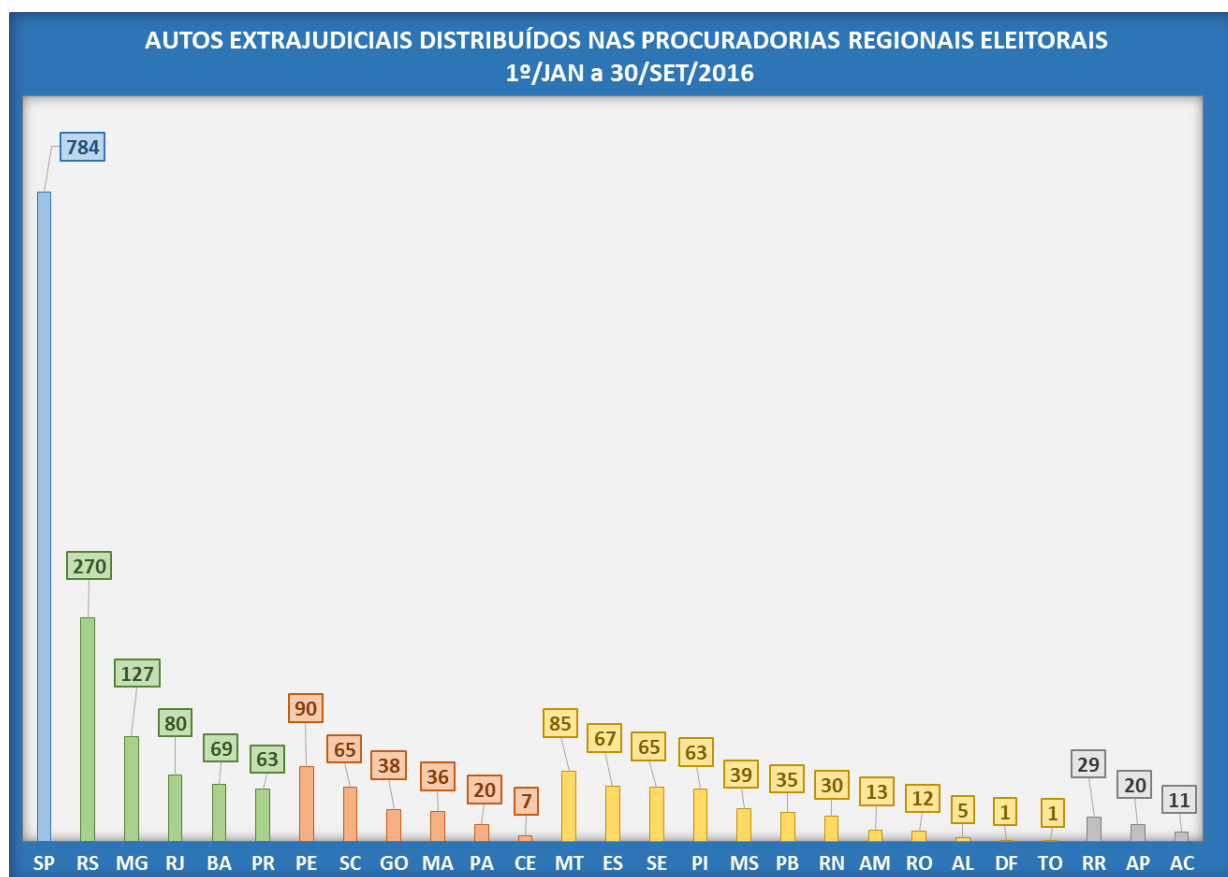
A tabela abaixo apresenta números relacionados à **atividade extrajudicial** das Procuradorias Regionais Eleitorais. Nela, são contabilizadas as seguintes informações: **(i) saldo anterior**, que corresponde à quantidade de procedimentos não finalizados em **31 de dezembro de 2015**, ou seja, ainda em tramitação nas PREs; **(ii) autos formalmente distribuídos** no Sistema Único; **(iii) autos com distribuição finalizada**, em razão de promoção de arquivamento, declínio de atribuições etc; **(iv) remanescentes**, assim considerados os autos não finalizados em **30 de setembro de 2016**.

CATEGORIA	PRE	SALDO ANTERIOR 31/DEZ/2015	DISTRIBUÍDOS	FINALIZADOS	REMANESCENTES 30/SET/2016
Especial	SP	107	784	863	28
1	RS	53	270	274	49
1	MG	32	127	138	21
1	RJ	0	80	51	29
1	BA	22	69	79	12
1	PR	28	63	68	23
2	PE	16	90	99	7
2	SC	17	65	77	5
2	GO	6	38	26	18
2	MA	1	36	29	8
2	PA	7	20	9	18
2	CE	5	7	9	3
3	MT	2	85	58	29
3	ES	16	67	54	29
3	SE	11	65	74	2
3	PI	3	63	57	9
3	MS	12	39	41	10
3	PB	30	35	42	23
3	RN	47	30	57	20
3	AM	1	13	4	10
3	RO	1	12	12	1
3	AL	7	5	5	7
3	DF	1	1	0	2
3	TO	0	1	1	0
4	RR	8	29	22	15
4	AP	31	20	33	18
4	AC	0	11	9	2
<b>TOTAL</b>		<b>464</b>	<b>2.125</b>	<b>2.191</b>	<b>398</b>

Fonte: Business Intelligence da área eleitoral, Microstrategy, 20/outubro/2016, às 16h30

<sup>2</sup> Sistema Único > Estatística > Função Eleitoral > Fluxo Extrajudicial

A seguir, a representação gráfica das distribuições e finalizações de autos extrajudiciais.





Abaixo, mês a mês, o fluxo de distribuição de autos extrajudiciais em cada PRE.

CATEGORIA	PRE	DISTRIBUÍDOS									TOTAL
		JAN	FEV	MAR	ABR	MAI	JUN	JUL	AGO	SET	
Especial	SP	46	340	125	117	58	33	14	26	25	784
1	RS	37	21	49	37	37	26	23	26	14	270
1	MG	14	15	9	23	13	15	21	13	4	127
1	RJ	0	44	6	4	13	3	2	1	7	80
1	BA	27	1	3	1	3	5	5	9	15	69
1	PR	2	3	3	6	9	1	6	26	7	63
2	PE	3	4	11	7	8	18	19	13	7	90
2	SC	1	2	2	1	1	5	11	20	22	65
2	GO	1	6	3	8	2	2	3	3	10	38
2	MA	2	0	0	1	2	5	20	2	4	36
2	PA	1	0	0	1	3	5	1	2	7	20
2	CE	0	1	2	2	0	1	0	1	0	7
3	MT	9	0	3	2	4	5	6	23	33	85
3	ES	1	2	3	15	7	4	1	3	31	67
3	SE	0	18	13	8	14	10	1	1	0	65
3	PI	6	3	5	7	8	7	13	11	3	63
3	MS	9	1	21	0	0	2	2	1	3	39
3	PB	0	2	0	0	12	6	7	3	5	35
3	RN	0	2	0	1	1	3	4	2	17	30
3	AM	0	0	0	1	0	3	5	3	1	13
3	RO	2	0	0	1	7	0	2	0	0	12
3	AL	4	0	0	0	0	1	0	0	0	5
3	DF	0	0	0	0	0	0	0	0	1	1
3	TO	0	0	0	0	1	0	0	0	0	1
4	RR	1	0	1	3	1	1	3	4	15	29
4	AP	0	0	1	3	1	1	3	9	2	20
4	AC	0	0	7	0	0	0	2	0	2	11
TOTAL		166	465	267	249	205	162	174	202	235	2.125

Fonte: Business Intelligence da área eleitoral, Microstrategy, 20/outubro/2016, às 16h30



Abaixo, mês a mês, o fluxo de finalização de autos extrajudiciais em cada PRE.

CATEGORIA	PRE	FINALIZADOS									TOTAL
		JAN	FEV	MAR	ABR	MAI	JUN	JUL	AGO	SET	
Especial	SP	105	35	47	209	157	135	137	23	15	863
1	RS	26	15	46	53	36	31	40	20	7	274
1	MG	11	12	15	21	11	19	25	21	3	138
1	BA	11	6	2	2	1	12	14	8	23	79
1	PR	4	9	0	6	9	5	6	24	5	68
1	RJ	0	1	0	2	6	2	1	36	3	51
2	PE	6	10	11	7	11	14	18	16	6	99
2	SC	2	11	2	6	3	1	10	13	29	77
2	MA	3	0	0	0	2	2	11	9	2	29
2	GO	1	6	4	3	5	4	2	0	1	26
2	CE	1	0	1	0	1	0	1	3	2	9
2	PA	2	0	1	0	3	3	0	0	0	9
3	SE	1	0	1	31	14	21	5	1	0	74
3	MT	6	1	2	0	3	6	9	16	15	58
3	PI	5	5	4	3	9	3	11	10	7	57
3	RN	0	3	15	29	3	2	3	1	1	57
3	ES	0	7	4	6	7	7	1	6	16	54
3	PB	4	0	15	0	12	3	6	0	2	42
3	MS	21	0	0	0	0	9	9	2	0	41
3	RO	2	1	0	0	4	2	1	2	0	12
3	AL	1	0	2	0	0	0	2	0	0	5
3	AM	0	0	0	0	0	2	1	1	0	4
3	TO	0	0	0	0	0	0	0	1	0	1
3	DF	0	0	0	0	0	0	0	0	0	0
4	AP	0	0	0	23	2	3	0	1	4	33
4	RR	1	0	0	2	3	1	4	2	9	22
4	AC	0	0	7	0	0	0	2	0	0	9
TOTAL		213	122	179	403	302	287	319	216	150	2.191

Fonte: Business Intelligence da área eleitoral, Microstrategy, 20/outubro/2016, às 16h30

Na **Procuradoria-Geral Eleitoral**, os ajustes técnicos no **Sistema Único** foram realizados no final do mês de março. Dessa forma, serão apresentados dados a partir de abril/2016.

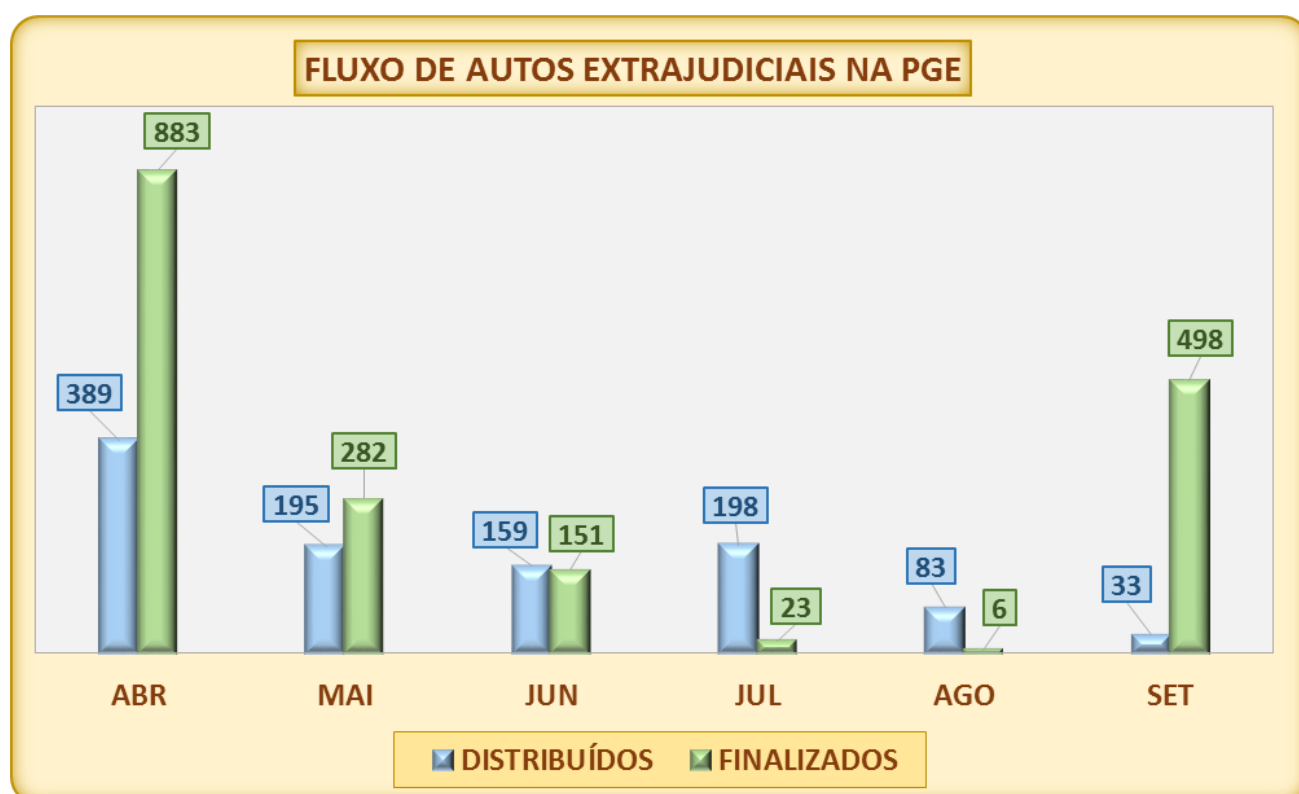
Em abril, o saldo remanescente de autos extrajudiciais na PGE estava em 1.877 processos. Vejamos a evolução desse saldo nos meses seguintes.

MÊS	SALDO ANTERIOR	DISTRIBUÍDOS	FINALIZADOS	REMANESCENTES
ABR	1.877	389	883	1.383
MAI	1.383	195	282	1.296
JUN	1.296	159	151	1.304
JUL	1.304	198	23	1.479
AGO	1.479	83	6	1.556
SET	1.556	33	498	1.091
		1.057	1.843	

Fonte: Business Intelligence da área eleitoral, Microstrategy, 20/outubro/2016, às 16h30

Em seis meses, de abril a setembro, o saldo remanescente de autos extrajudiciais na **PGE** foi reduzido em 42%, ou seja, a soma de autos finalizados (1.843) superou a de autos distribuídos (1.057) em 786 processos, como está demonstrado na tabela acima.

A seguir, a representação gráfica do fluxo de autos extrajudiciais na **Procuradoria-Geral Eleitoral** nos últimos seis meses.



Fonte: Business Intelligence da área eleitoral, Microstrategy, 20/outubro/2016, às 16h30